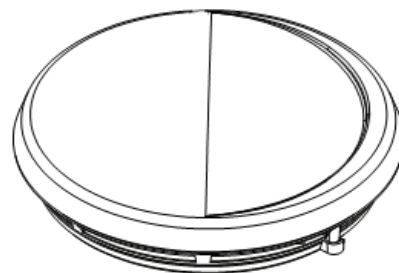


ДЕТЕКТОР ДЫМА И ОГНЯ

**ФОТОЭЛЕКТРИЧЕСКИЙ
ДЕТЕКТОР ДЫМА С
ПИТАНИЕМ ОТ
ВСТРОЕННОЙ БАТАРЕИ СО
СРОКОМ СЛУЖБЫ 10 ЛЕТ И
ФУНКЦИЕЙ ОТКЛЮЧЕНИЯ
ЗВУКА**

**СООТВЕТСТВУЕТ
ТРЕБОВАНИЯМ
СТАНДАРТА UL
217**
Модель P1210



**ВАЖНО! ВНИМАТЕЛЬНО ПРОЧИТАЙТЕ И СОХРАНИТЕ ДАННОЕ
РУКОВОДСТВО ПОЛЬЗОВАТЕЛЯ.**

Карта предупреждений/ограничений и руководство пользователя содержат важную информацию о работе детектора дыма. Если установка детектора осуществляется для его использования другими лицами, следует передать данное руководство (или его копию) конечному пользователю. См. карту изделия для получения дополнительной информации.

ВВЕДЕНИЕ

Благодарим Вас за выбор детектора дыма First Alert®. Вы приобрели современный детектор дыма, предназначенный для раннего предупреждения о появлении пожара. Найдите время для прочтения этого руководства и сделайте этот детектор неотъемлемой частью плана безопасности Вашей семьи.

ОСНОВНЫЕ ОСОБЕННОСТИ ДЕТЕКТОРА ДЫМА P1210:

Фотоэлектрический принцип: фотоэлектрические датчики, как правило, являются более чувствительными, чем ионизационные датчики, к обнаружению больших частиц, которые обладают свойством образовываться в больших количествах в тлеющем огне перед тем, как ему перейти в пламя. Источниками этих пожаров могут быть непотушенные сигареты, оставленные при курении, сидя на диване или лёжа в кровати.

Технология OptiPath 360™: запатентованная технология обеспечивает 360 градусов прямого доступа к датчику дыма.

Единственная кнопка «Тестирование / Отключение звука»: позволяет протестировать детектор или отключить звук сигнализации. Тестирование детектора помогает убедиться в исправности устройства и его готовности защитить Вас и Вашу семью. Звук детектора может быть отключен на 9 минут в случае срабатывания ложной сигнализации.

Индикатор окончания 10-летнего срока службы: раздаются 3 прерывистых сигнала каждые 43 секунды, указывая на необходимость замены устройства.

Локальная память детектора: зелёный СИД мигает 3 раза каждые 43 секунды в течение 24 часов. Через 24 часа при нажатии кнопки тестирования будет раздаваться пищущий звук. Память будет очищена при отпускании кнопки.

Предупреждение о низком заряде батареи: детектор будет издавать пищущий звук примерно раз в минуту, указывая на необходимость замены батареи.

Отключение сигнала предупреждения о низком заряде батареи: звук сигнала предупреждения можно отключить на 8 часов.

Красный индикатор питания мигает каждые 6 минут: убедитесь, что детектор подключен к источнику питания.

Все детекторы дыма First Alert® соответствуют нормативным требованиям, включая стандарт UL217, и предназначены для обнаружения частиц сгорания. Частицы дыма разного количества и размера выделяются во время пожара.



Технология ионизации, как правило, является более чувствительной, чем фотоэлектрическая, к обнаружению маленьких частиц, которые обладают свойством образовываться в больших количествах в пылающем огне, стремительно поедающим горючие материалы и быстро распространяющимся. Источниками этих пожаров может быть и сжигание бумаги в мусорной корзине, и возгорание жира на кухонной плите.



Фотоэлектрическая технология, как правило, является более чувствительной, чем ионизационная, к обнаружению больших частиц, которые обладают свойством образовываться в больших количествах в тлеющем огне перед тем, как ему перейти в пламя. Источниками этих пожаров могут быть непотушенные сигареты, оставленные при курении, сидя на диване или лёжа в кровати.

Для максимальной защиты используйте оба типа детекторов дыма на каждом этаже и в каждой спальне вашего дома.

ПОЛЕЗНЫЕ СОВЕТЫ ПО ПОЖАРНОЙ БЕЗОПАСНОСТИ

Соблюдайте правила пожарной безопасности и предупреждайте возникновение опасных ситуаций: 1) Используйте курительные принадлежности должным образом. Никогда не курите в постели. 2) Храните спички и зажигалки подальше от детей. 3) Храните легковоспламеняющиеся материалы в соответствующих контейнерах. 4) Поддерживайте электрические приборы в рабочем состоянии и не перегружайте электрические цепи. 5) Поддерживайте печи, барбекю, камины и дымоходы в чистом состоянии, своевременно удаляйте загрязнения и мусор. 6) Никогда не оставляйте готовящуюся еду на плите без присмотра. 7) Держите переносные обогреватели и открытый огонь, например, горящую свечу, вдали от легковоспламеняющихся материалов. 8) Не накапливайте мусор. Содержите детекторы в чистоте и тестируйте их еженедельно. Если приборы не работают должным образом, сразу же заменяйте их. Неработающие детекторы дыма не смогут предупредить вас о пожаре. Держите, по крайней мере, один рабочий огнетушитель на каждом этаже и один на кухне. Обеспечьте наличие спасательных пожарных лестниц или других надёжных средств спасения с верхнего этажа в случае блокировки лестниц.

ПЕРЕД УСТАНОВКОЙ ДАННОГО ДЕТЕКТОРА ДЫМА

ВАЖНО! Прежде чем установить детектор, прочитайте разделы «Рекомендуемые места установки детекторов дыма» и «Где не следует устанавливать детекторы дыма». Данное устройство контролирует воздух, и при попадании частиц дыма в камеру датчика срабатывает сигнал тревоги. Это дает вам запас по времени, чтобы покинуть помещение, прежде чем огонь распространится. Детектор может дать заблаговременное оповещение о возникновении пожара, если ТОЛЬКО он установлен, обслуживается и расположен там, где дым может дойти до него, и где все проживающие в доме могут его услышать, как приведено в данном руководстве. Данный детектор не реагирует на газ, нагрев или открытое пламя. Он не может предотвратить или потушить пожар.



©2015 BRK Brands, Inc. Все права защищены. Распространяется "BRK Brands, Inc." First Alert® является зарегистрированной торговой маркой компании "First Alert Trust". 3901 Liberty Street Road, Aurora, IL 60504-8122 Отдел по вопросам обслуживания потребителей: (800) 323-9005 • www.firstalert.com www.brkelectronics.com

Установлено	Заменено
_____	_____

Понимать разные типы детекторов дыма: с питанием от батареи или от сети? Разные детекторы дыма обеспечивают разные типы защиты. См. раздел «О детекторах дыма» для получения подробной информации.

Знать, где устанавливать детекторы дыма: специалисты по пожарной безопасности рекомендуют установку, по крайней мере, одного детектора дыма на каждом этаже вашего дома, в каждой комнате и в каждом коридоре или отдельной спальне. См. подробную информацию в разделах «Рекомендуемые места установки детекторов дыма» и «Где не следует устанавливать детекторы дыма».

Знать о возможностях детекторах дыма: данное устройство оповещает о пожаре, предоставляя вам драгоценное время, чтобы покинуть помещение. Как только дым дойдет до детектора, раздастся сигнал тревоги.

Проверить местные строительные нормы: данный детектор предназначен для использования внутри многоквартирного жилого дома или квартиры. Данный детектор, как таковой, не предусмотрен для замены комплексных систем обнаружения в пансионатах, гостиницах или общежитиях, если детекторы не установлены в каждой жилой единице.

КАК УСТАНОВИТЬ ДЕТЕКТОР ДЫМА

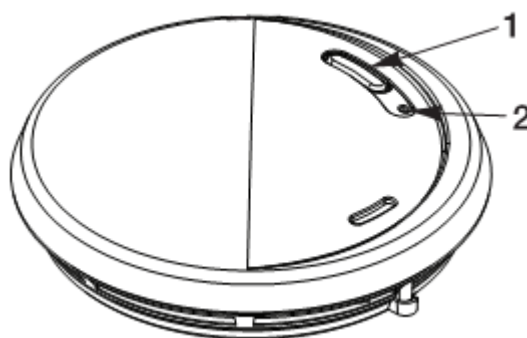
ИНСТРУМЕНТЫ, КОТОРЫЕ ПОТРЕБУЮТСЯ:

ДАННОЕ УСТРОЙСТВО МОЖЕТ БЫТЬ УСТАНОВЛЕНО КАК НА ПОТОЛОК, ТАК И НА СТЕНУ.

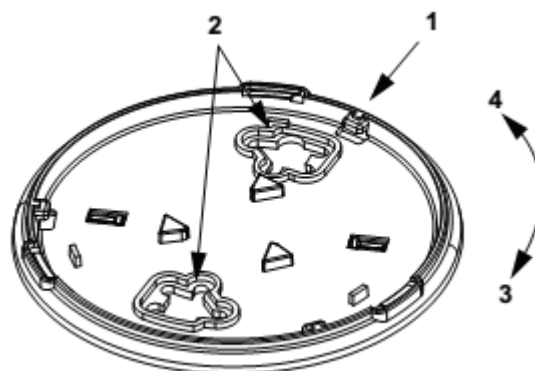
- Карандаш
- Дрель со сверлом диаметром 5 мм
- Стандартная плоская отвёртка
- Молоток

СОСТАВНЫЕ ЧАСТИ ДЕТЕКТОРА ДЫМА

1. Кнопка «Тестирование / Отключение звука»
2. Двойной индикатор питания и индикатор сигнала тревоги: зелёный светодиод (СИД) обеспечивает визуальную индикацию состояния памяти детектора; красный СИД обеспечивает визуальную индикацию режимов сигнализации и отключения звука.



1. Монтажный кронштейн
2. Монтажные слоты
3. Поверните детектор по часовой стрелке, чтобы его закрепить.
4. Поверните детектор против часовой стрелки, чтобы его снять.



СЛЕДУЙТЕ ЭТИМ ПРОСТЫМ ШАГАМ

1. Приложите кронштейн к потолку (или стене) так, чтобы два универсальных крепёжных отверстия совпали примерно в положении на 9 и 3 часа виртуальных часов. См. рисунок справа. Выберите один из трёх вариантов расположения отверстий, отмеченных на рисунке как А, В и С. Обведите отверстия карандашом. Выберите верхний и нижний слот на противоположных сторонах так, чтобы можно было поворачивать кронштейн на месте позднее. Это облегчит в дальнейшем снятие монтажного кронштейна без полного удаления винтов.

Варианты расположения крепёжных отверстий



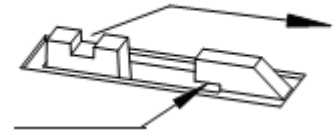
ПРЕДУПРЕЖДЕНИЕ! Не устанавливайте данный детектор дыма над имеющейся электрической распределительной коробкой.

Только устройства с питанием от сети переменного тока предназначены для установки над распределительными коробками.

2. Уберите детектор подальше, пока вы сверлите отверстия, чтобы уберечь его от попадания пыли.
3. Сверлом 3/16" (5 мм) просверлите два отверстия в отмеченных местах.
4. Вставьте пластиковые дюбели (из пластикового пакета с винтами) в отверстия. Забейте дюбели до упора при помощи молотка, пока они не будут вровень с поверхностью потолка или стены.
5. Вставьте в дюбели винты, но не затягивайте их полностью. Закрепите монтажный кронштейн, совместив винты в открытой части универсальных монтажных слотов и установите кронштейн на место, повернув его. Затяните винты до упора, чтобы закрепить кронштейн. Не затягивайте сильно.
6. **Активация батареи.** Прикрепите детектор к кронштейну для активации устройства. Как только устройство будет активировано, оно не может быть выключено.

ПРИМЕЧАНИЕ: После активации батареи может замигать индикатор питания. (При срабатывании сигнала тревоги светодиодный индикатор будет быстро мигать в сопровождении звуковой сигнализации: 3 сигнала, пауза, 3 сигнала). После закрепления детектора дыма на кронштейне его можно выровнять, поворачивая на месте.

7. Протестируйте детектор дыма. См. раздел «Еженедельное тестирование».
8. По истечении 10 лет работы детектора или при появлении сигнала предупреждения о низком заряде батареи деактивируйте детектор: вставьте инструмент под фиксирующий упор, как показано на рисунке, и отломите его. Затем сдвиньте переключатель активации в режим отключения.



ПРИМЕЧАНИЕ: В конце срока службы или индикации низкого уровня заряда батареи («писк»): устройство необходимо перевести в режим отключения, чтобы дезактивировать оставшуюся накопленную энергию в батарее. Детектор больше не будет функционировать, как только он был переведен в данный режим. Прибор будет сопротивляться переустановке.

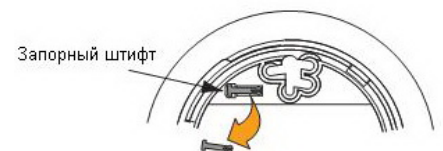
ФУНКЦИЯ ДОПОЛНИТЕЛЬНОЙ БЛОКИРОВКИ

Функция дополнительной блокировки предназначена для предотвращения несанкционированного снятия детектора дыма. В многоквартирных жилых домах, где несанкционированное снятие детектора не является проблемой, нет необходимости в использовании блокировки.

Инструменты, которые вам потребуются: плоскогубцы или нож, плоская отвёртка.

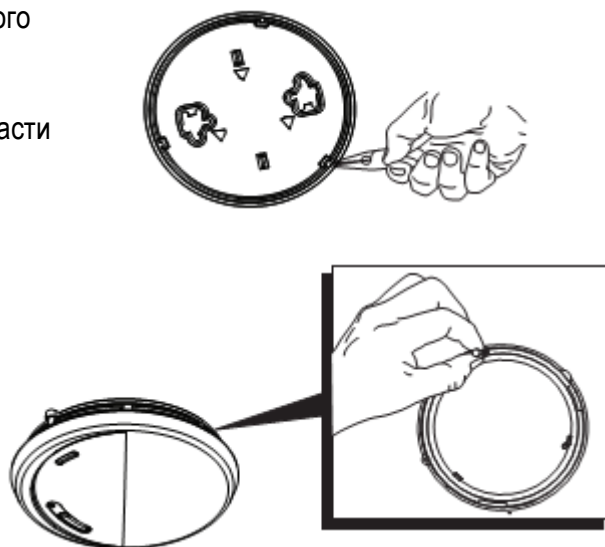
Здесь используется запорный штифт, который вставляется в монтажный кронштейн. Извлеките запорный штифт с помощью плоскогубцев или ножа.

ВАЖНО! Чтобы навсегда убрать запорный штифт, вставьте плоскую отвёртку между запорным штифтом и замком и вырвите штифт из замка.



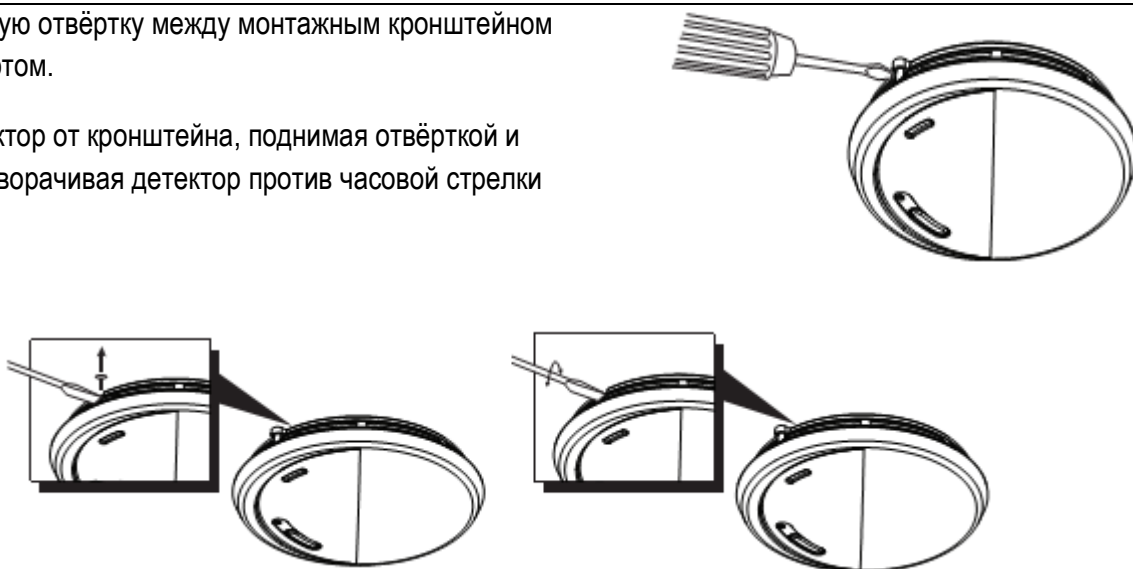
ДЛЯ БЛОКИРОВКИ МОНТАЖНОГО КРОНШТЕЙНА

1. С помощью плоскогубцев открепите штифт от монтажного кронштейна.
2. Вставьте запорный штифт через отверстие на задней части детектора дыма, как показано на схеме.
3. При прикреплении детектора к монтажному кронштейну головка запорного штифта будет входить в паз на кронштейне.



ДЛЯ РАЗБЛОКИРОВКИ МОНТАЖНОГО КРОНШТЕЙНА

1. Вставьте плоскую отвёртку между монтажным кронштейном и запорным штифтом.
2. Отделите детектор от кронштейна, поднимая отвёрткой и одновременно поворачивая детектор против часовой стрелки (влево).



ЕЖЕНЕДЕЛЬНОЕ ТЕСТИРОВАНИЕ

▲ ПРЕДУПРЕЖДЕНИЕ!

- НИКОГДА не проверяйте данный прибор с помощью открытого огня любого типа. Это может привести к пожару, вывести из строя детектор и причинить ущерб вашему дому.
- Если детектор не проходит тестирование, замените его немедленно. Изделия, находящиеся на гарантии, могут быть возвращены производителю для замены. См. раздел «Ограниченная гарантия» для получения подробной информации.

- **НЕ СТОЙТЕ** вблизи детектора при звучании сигнала тревоги. Воздействие звуковых сигналов на близком расстоянии от детектора может причинить вред вашему слуху. При тестировании отойдите на шаг назад, когда начнет звучать сигнал тревоги.

Для обеспечения нормальной работы устройства важно осуществлять его тестирование еженедельно. Использование кнопки «Тестирование / Отключения звука» является рекомендуемым способом для проверки функциональности детектора дыма. Для тестирования детектора дыма нажмите и удерживайте кнопку «Тестирование / Отключение звука» на корпусе детектора, пока не раздастся звуковой сигнал (устройство может продолжать издавать звуковые сигналы в течение нескольких секунд после отпускания кнопки). Если сигнала не было, убедитесь, что устройство подключено к источнику питания и протестируйте детектор снова. Если сигнализация детектора по-прежнему не работает, немедленно замените его. Во время тестирования будут раздаваться громкие звуки по шаблону: 3 сигнала, пауза, 3 сигнала, пауза. Красный СИД будет быстро мигать.

РЕГУЛЯРНОЕ ТЕХНИЧЕСКОЕ ОБСЛУЖИВАНИЕ

Данное устройство не требует какого-либо специального технического обслуживания. Однако следует выполнять несколько простых шагов, чтобы детектор работал надлежащим образом.

- Тестируйте устройство еженедельно.
- Очищайте поверхность детектора дыма не реже одного раза в месяц, используя мягкую щётку пылесоса. Протестируйте детектор после очистки. Никогда не используйте воду, моющие средства или растворители, так как они могут повредить устройство.
- Если детектор дыма стал слишком грязным и его нельзя очистить, немедленно замените устройство во избежание ложного срабатывания.
- Поменяйте место установки детектора, если часто происходит ложное срабатывание. См. раздел «Где не следует устанавливать детектор».
- При низком заряде батареи детектор будет издавать пищущий звук примерно раз в минуту (предупреждение о низком заряде батареи). Данное предупреждение будет активно в течение 30 дней, но следует заменить батарею как можно скорее, чтобы сохранить вашу защиту.

ВАЖНО!

Фактический срок службы батареи зависит от детектора дыма и среды, в которой он установлен. Вы **ДОЛЖНЫ** заменить батарею сразу после того, как раздастся звук предупреждения о низком заряде.

ЕСЛИ ЗВУЧИТ СИГНАЛИЗАЦИЯ ДЕТЕКТОРА ДЫМА

ЗВУКИ СИГНАЛА ТРЕВОГИ

Во время срабатывания сигнализации раздаются громкие сигналы тревоги по шаблону: 3 сигнала, пауза, 3 сигнала, пауза. Быстро мигает красный светодиод.

▲ ПРЕДУПРЕЖДЕНИЕ!

- При срабатывании сигнализации немедленно выведите всех из дома.
- Если сработала сигнализация и при этом вы не тестировали прибор, значит, сработало предупреждение о потенциально опасной ситуации, которая требует вашего немедленного внимания. НИКОГДА не игнорируйте сигналы любого рода. В противном случае это может привести к травме или даже смерти.
- Никогда не вынимайте батарейки из детектора дыма, чтобы отключить звук нежелательной сигнализации (из-за дыма от готовящейся еды и т.д.). Извлечение батареек лишает вас защиты. Вместо этого откройте окно или включите вентилятор, чтобы удалить дым от детектора. Сброс устройства произойдет автоматически.

ЧТО ДЕЛАТЬ В СЛУЧАЕ ПОЖАРА

- Не паникуйте; сохраняйте спокойствие. Следуйте плану эвакуации вашей семьи.
- Покиньте дом как можно быстрее. Не задерживайтесь, чтобы одеться или забрать что-либо с собой.

- Тыльной стороной ладони потрогайте ручку двери, прежде чем открывать её. Если она не успела нагреться, медленно откройте её. Не открывайте горячую дверь. Держите двери и окна закрытыми, если вы не будете выбираться через них.
- Закройте нос и рот тканью (желательно влажной). Делайте короткие, неглубокие вдохи.
- Идите на ваше запланированное место встречи снаружи дома, и сделайте переключку, чтобы убедиться, что все благополучно выбрались.
- Как можно скорее вызовите пожарных. Назовите ваш адрес и имя.
- Никогда не возвращайтесь в горящий дом по какой-либо причине.
- Свяжитесь с отделом пожарной безопасности за консультацией, как сделать ваш дом более безопасным.

▲ ПРЕДУПРЕЖДЕНИЕ! Детекторы имеют разные ограничения. См. раздел «Ограничения для детекторов дыма» для получения подробной информации.

ИСПОЛЬЗОВАНИЕ ФУНКЦИИ ОТКЛЮЧЕНИЯ ЗВУКА

Функция отключения звука детектора предназначена для временного отключения нежелательной сигнализации на 9 минут. Чтобы воспользоваться данной функцией, нажмите кнопку «Тестирование / Отключения звука» на корпусе устройства. **Если звук детектора не отключится, и явное задымление будет отсутствовать, или если прибор будет оставаться в режиме отключения звука, он должен быть немедленно заменен.** При отсутствии звука СИД будет мигать каждые 10 секунд.

▲ ПРЕДУПРЕЖДЕНИЕ! Функция отключения звука лишь временно отключает сигнализацию устройства, но не выключает сам прибор. В целях вашей безопасности, если дым вокруг детектора становится достаточно плотным, чтобы предполагать потенциально опасную ситуацию, устройство будет оставаться в состоянии тревоги или быстро перейдет в повторное состояние тревоги. Если источник дыма неизвестен, не считайте, что сработала ложная сигнализация. Игнорирование сигналов детектора может привести к материальному ущербу, травмам или смерти.

ОТКЛЮЧЕНИЕ ЗВУКА ПРЕДУПРЕЖДЕНИЯ О НИЗКОМ ЗАРЯДЕ БАТАРЕИ

Функция отключения звука предназначена для временного отключения сигнала предупреждения о низком заряде батареи. Нажмите кнопку «Тестирование / Отключение звука» на корпусе прибора. Во время данного режима красный светодиод будет мигать каждые 6 минут. По истечении времени пищаний звук предупреждения будет включен. **Деактивируйте детектор дыма и немедленно замените его.**

ПРИ ПОДОЗРЕНИИ НА ПРОБЛЕМУ С ФУНКЦИОНАЛЬНОСТЬЮ ДЕТЕКТОРА

Детекторы не могут работать должным образом по причине низкого заряда или полного разряда батарей, из-за скопления грязи, пыли или наличия жирных пятен на корпусе детектора дыма, или по причине выбора неправильного места установки. Выполните очистку детектора, как приведено в разделе «Регулярное техническое обслуживание», установите новую батарейку и протестируйте прибор снова. Если детектор не прошел тестирование при нажатии кнопки тестирования, или проблема сохраняется, немедленно замените устройство.

- Если раздается пищаний сигнал с периодичностью раз в минуту, замените детектор дыма.
- Если детектор часто срабатывает на неопасную ситуацию (например, дым при приготовлении пищи), поменяйте место его установки.
- Если звуки тревоги раздаются при отсутствии дыма, очистите корпус детектора (поверхность детектора может быть грязной) или поменяйте место его установки.
- Если во время тестирования звуковой сигнал отсутствует, вставьте новую батарейку и убедитесь, что она надёжно закреплена в держателе.

Не пытайтесь отремонтировать детектор самостоятельно! Это приведет к аннулированию гарантии!

Если детектор дыма по-прежнему не работает должным образом и находится на гарантии, см. пункт «Как воспользоваться гарантийным обслуживанием» раздела «Ограниченная гарантия».

РЕКОМЕНДУЕМЫЕ МЕСТА УСТАНОВКИ ДЕТЕКТОРОВ ДЫМА

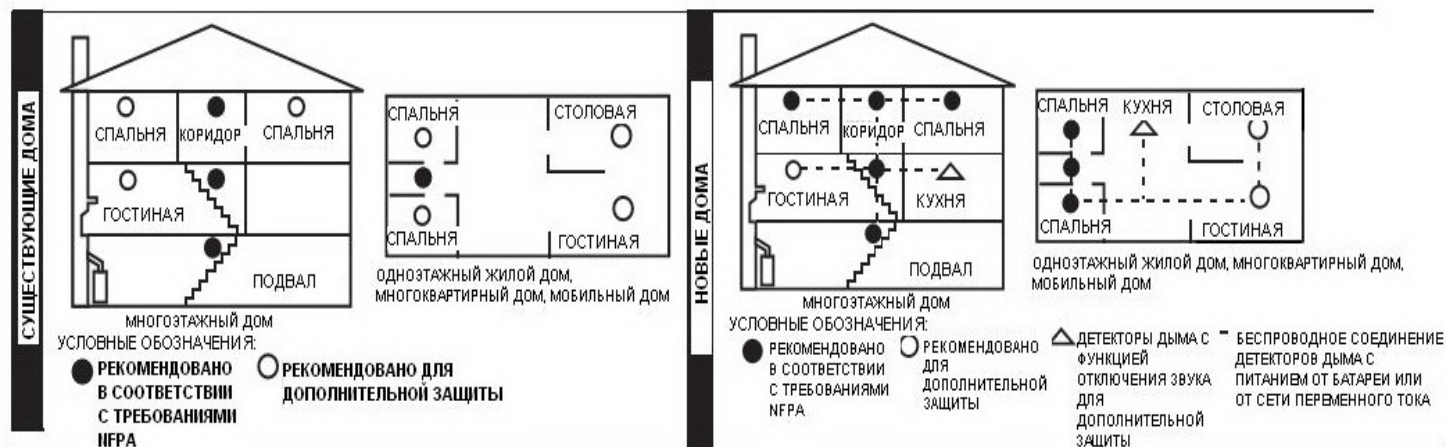
УСТАНОВКА ДЕТЕКТОРОВ ДЫМА В ОДНОКВАРТИРНЫХ ЖИЛЫХ ДОМАХ

Национальная ассоциация противопожарной защиты (NFPA) рекомендует устанавливать по одному детектору дыма на каждом этаже, в каждой спальняной зоне и в каждой спальне. В новых домах детекторы дыма должны получать питание от сети переменного тока и быть взаимно связанными. См. раздел «Нормативные указания по установке» для получения подробной информации. Для дополнительной защиты рекомендуется устанавливать детекторы дыма во всех комнатах, коридорах, кладовках, мансардах и подвалах, где температуры обычно находятся в пределах от 4,4° до 37,8°С. Убедитесь, чтобы дверь или другое препятствие не перекрывало путь дыма к детекторам.

ДЕТЕКТОРЫ ДЫМА ДОЛЖНЫ УСТАНОВЛИВАТЬСЯ В СЛЕДУЮЩИХ МЕСТАХ:

- На каждом этаже вашего дома, включая жилые мансарды и подвалы.
- Внутри каждой спальни, особенно если люди спят с прикрытой или полностью закрытой дверью.
- В коридоре рядом с каждой спальняной зоной. Если в вашем доме несколько спальняных зон, установите детектор в каждой из них. Если коридор имеет длину более 12 метров, установите детекторы в обоих концах коридора.
- В верхней части лестницы между первым и вторым этажом, а также в нижней части лестницы, ведущей в подвал.

ВАЖНО! Рекомендуется, чтобы устройства, питающиеся от сети AC или AC/DC, были соединены между собой для дополнительной защиты.



ГДЕ НЕ СЛЕДУЕТ УСТАНОВЛИВАТЬ ДЕТЕКТОРЫ ДЫМА

ДЛЯ ОБЕСПЕЧЕНИЯ ЛУЧШЕЙ ПРОИЗВОДИТЕЛЬНОСТИ НЕ РЕКОМЕНДУЕТСЯ УСТАНОВЛИВАТЬ ДЕТЕКТОРЫ ДЫМА В СЛЕДУЮЩИХ МЕСТАХ:

- Где присутствуют частицы сгорания. Частицы сгорания – это побочные продукты сгорания топлива. Не устанавливайте детекторы в плохо проветриваемых кухнях, гаражах и помещениях, где установлен котёл. При установке соблюдайте расстояние не менее 6 метров от источников частиц сгорания (газовая плита,

печь, водонагреватель, обогреватель), если это возможно. В местах, где данное условие выполнить нельзя, например, модульные, мобильные или небольшие дома, рекомендуется размещать детекторы дыма как можно дальше от таких источников. Это необходимо для поддержания разумного расстояния от оборудования, работающего на сгорании топлива, с целью снижения ложных срабатываний детектора. Обеспечьте хорошую вентиляцию помещений, где находится такое оборудование.

- На пути воздушных потоков рядом с кухней. Воздушные потоки могут принести дым от готовящейся пищи в камеру детектора дыма.
- В очень влажных местах или рядом с ванными комнатами с душем. Устанавливайте детектор на расстоянии не менее 3 метров от душевой кабины, сауны и т.д.
- В местах, где температура воздуха, как правило, ниже 4,4°C или выше 37,8°C. К таким местам относятся неотапливаемые здания, открытые помещения, подъезды, подвалы и чердаки.
- В очень пыльных, загрязненных местах. Не устанавливайте детектор дыма прямо над плитой. Протирайте пыль с поверхности детектора и убирайте с них ворсинки в помещениях для стирки.
- На пути турбулентного потока воздуха, например, вблизи потолочных вентиляторов, или на пути потока свежего воздуха при открытых окнах. Воздушные потоки могут перекрыть путь дыма к датчикам.
- В местах, в которых насекомые могут попасть в корпус датчика и вызвать ложное срабатывание.
- Меньше чем на расстоянии 305 мм от флуоресцентных ламп. Электрический шум от ламп может спровоцировать ложное срабатывание.
- В местах с застойным воздухом, поскольку в таких местах дым может не дойти до детектора.

ИЗБЕГАЙТЕ МЕСТ С ЗАСТОЙНЫМ ВОЗДУХОМ

Застойный воздух может препятствовать доступу дыма к детектору. Во избежание мест с застойным воздухом следуйте рекомендациям по установке, приведенным ниже.

ПРИ ПОТОЛОЧНОМ КРЕПЛЕНИИ: устанавливайте детекторы дыма максимально близко к центру потолка.

Если это невозможно, расстояние детектора от стены или угла должно составлять не менее 102 мм.

ПРИ НАСТЕННОМ КРЕПЛЕНИИ (если разрешено строительными нормами и правилами): верхнюю часть детектора дыма следует размещать на расстоянии 102 - 305 мм от стены/потолка, ниже мест с застойным воздухом.

ПРИ УСТАНОВКЕ НА НАКЛОННЫЕ ИЛИ ОСТРОКОНЕЧНЫЕ ПОТОЛКИ: детектор следует устанавливать на расстоянии 0,9 метра по горизонтали от самой высокой точки потолка. Дополнительные детекторы могут потребоваться в зависимости от длины, угла и т.д. наклона потолка. См. стандарт NFPA 72 для получения сведений о требованиях к наклонным или остроконечным потолкам.

ОГРАНИЧЕННАЯ ГАРАНТИЯ

Компания BRK Brands, Inc., ("BRK"), производитель продукции под торговой маркой First Alert®, гарантирует, что в течение десяти лет с даты приобретения в данном изделии не будут обнаружены дефекты материалов и изготовления. "BRK", по своему усмотрению, произведет ремонт или замену данного изделия или любого компонента изделия, в котором будет обнаружен дефект в течение гарантийного срока. Замена будет производиться на новый или вновь произведенный продукт или его компонент. Если продукта нет в наличии, замена производится на аналогичный товар равной или большей стоимости. Это является вашей исключительной гарантией. Данная гарантия распространяется на первоначального розничного покупателя с даты первоначальной розничной покупки и не подлежит передаче. Сохраняйте чек. Документы, подтверждающие покупку, необходимы для выполнения работ по гарантии. Дилеры "BRK", сервисные центры и магазины розничной торговли товаров производства компании "BRK" не имеют права изменять, модифицировать или каким-либо образом менять условия данной гарантии. Данная гарантия не распространяется на нормальный износ деталей или повреждения в результате любого из следующих действий: небрежное или неправильное использование продукта, использование при несоответствующем напряжении или силе тока, использование с нарушением инструкций по эксплуатации, демонтаж, ремонт или изменение изделия кем-либо, кроме "BRK" или авторизованного сервисного центра. Кроме того, гарантия не распространяется на стихийные бедствия, такие как пожар, наводнение, ураганы и смерчи, а также на батареи, входящие в комплект

поставки. Компания "BRK" не несет ответственности за любые случайные или косвенные убытки, вызванные нарушением любой явной или подразумеваемой гарантии. За исключением случаев, когда это запрещено применимым законодательством, любые подразумеваемые гарантии или условия товарного состояния или пригодности для конкретной цели ограничены сроком прямой гарантии, определенным выше. В некоторых странах и юрисдикциях не допускается прекращения действия или ограничения по срокам действия соответственных гарантий, поэтому указанные выше ограничения могут быть к вам неприменимы. Настоящая гарантия дает вам определенные юридические права; вы можете обладать также другими правами, которые в зависимости от страны могут быть различными.