

MIE

MAGIC STYLE



Отпариватель

Инструкция по эксплуатации

УВАЖАЕМЫЕ ПОЛЬЗОВАТЕЛИ!

Спасибо Вам за выбор нашего отпаривателя. Пожалуйста, внимательно прочтите инструкцию для правильной эксплуатации прибора. В инструкции содержатся важные сведения по технике безопасности, эксплуатации и техническому обслуживанию отпаривателя. Вы обезопасите себя и предотвратите повреждения прибора.

*Технические параметры могут быть незначительно изменены на усмотрение производителя

**Производитель оставляет за собой право вносить незначительные изменения во внешнее оформление прибора без изменения его основных функций без внесения соответствующих изменений в инструкцию.

МЕРЫ БЕЗОПАСНОСТИ

ВНИМАНИЕ:

*Во избежание получения ожогов не выпускать пар вблизи людей или животных.

**Во избежание получения ожогов замена съёмных аксессуаров должна производиться только при отключенной подаче пара и их охлажденном состоянии.

***Сборка прибора должна производиться согласно инструкции.

1. Перед использованием прибора внимательно ознакомьтесь с инструкцией.
 2. Прибор может использоваться только внутри помещений.
 3. Прибор может использоваться только в целях, описанных в инструкции, использование в других целях запрещено!
 4. Для более длительного срока службы прибора рекомендуется использовать дистиллированную воду или специально очищенную воду без примесей солей и минералов.
- ВАЖНО!** Никогда не используйте добавки (например, ароматизированную воду), воду, содержащую химические добавки, вторичную воду, т.к. это может нарушить правильную работу Вашего прибора.
5. Рекомендуется пользоваться электрической розеткой с заземлением.
 6. Перед началом работы соберите прибор, заполните бак водой и включите прибор в электросеть.
 7. Устанавливайте прибор на плоскую устойчивую поверхность.
 8. Не заливайте в бак горячую воду, не добавляйте никакие химические средства.
 9. Не оставляйте работающий прибор без присмотра.
 10. Прибор не должен эксплуатироваться людьми, включая детей, умственно и физически неполноценными, не имеющими опыта работы с прибором, не знающими техники безопасности, за исключением случаев, когда они находятся под присмотром лица, ответственного за их безопасность.
 11. Не направляйте паровой утюжок на людей и домашних животных во избежание ожогов горячим паром.
 12. При работе не прикасайтесь к паровому утюжку, не держитесь за силовой кабель.
 13. Не перегибайте паровой шланг и не кладите его на пол.
 14. Не откручивайте паровой шланг во время работы прибора.
 15. Не используйте прибор, если паровой утюжок упал, имеет видимые

повреждения или утечку пара.

16. Во избежание получения ожогов паром после работы нужно отключить электропитание, выдернув вилку, и только затем, когда прибор остынет, слить остатки воды и упаковать его для хранения. Просушите прибор до его упаковки. Не отсоединяйте вилку прибора силового кабеля.

17. Для очистки поверхности прибора используйте сухую тряпку и нейтральное чистящее средство. Нельзя применять такие растворители как бензин, спирт, амилацетат и т.п. Избегайте попадания жидкостей в прибор.

18. Не мочите прибор, силовой кабель, вилку в воде или других растворах. Не храните прибор в сырых, незащищенных от коррозии, местах.

19. Храните прибор подальше от воспламеняющихся и взрывающихся предметов.

20. Для поддержания фильтрующей сетки в рабочем состоянии периодически очищайте ее. Прибор нуждается в периодическом очищении и обслуживании (каждый месяц или по употреблению 20 л. воды). Примечание: смотрите следующие разделы по очистке и обслуживанию.

21. Передвигать прибор необходимо за стойку. Если прибор тяжело двигать - не применяйте силу. Слейте воду перед проверкой колёс. Отключите электропитание и отсоедините вилку перед перемещением прибора.

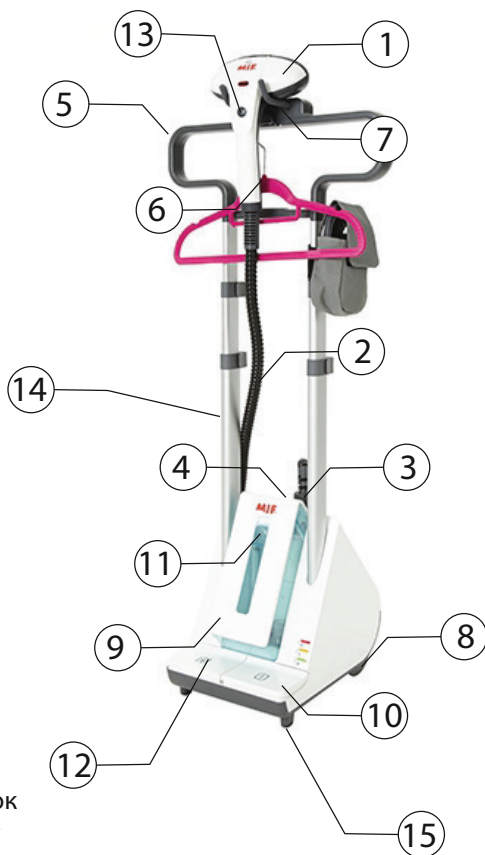
22. Перед наполнением или сливом воды бачка, отключите электропитание и отсоедините вилку. Избегайте утечки воды. Не открывайте и не разбирайте водяной бачок во время работы.

23. В целях Вашей безопасности не используйте устройство, если оно было повреждено при падении и / или если на нём видны признаки повреждений, прекратите работу и проинформируйте персонал нашего Сервисного Центра. Не пытайтесь произвести ремонт самостоятельно.

24. Перед тем как очистить, произвести ремонт прибора, необходимо отключить электропитание, отсоединить вилку, освободить от давления нагревающий элемент и дать прибору остыть.

25. Вода из прибора не пригодна для питья. Держите прибор в недоступном для детей месте.

СОСТАВНЫЕ ЧАСТИ И КОМПЛЕКТАЦИЯ



1. Паровой утюжок
2. Паровой шланг
3. Соединитель парового шланга
4. Гнездо для парового шланга
5. Плечики для одежды
6. Крючок для дополнительной вешалки
7. Держатель парового утюжка
8. Колеса
9. Бак для воды
10. Педаль включения
11. Отверстие для залива воды
12. Педаль смотки электрошнура
13. Кнопка подачи пара
14. Двойная телескопическая стойка
15. Опорные ножки



- 16. Ворсистая щетка
- 17. Зажим для брюк
- 18. Досочка из термостойкого пластика
- 19. Щетка для бархата
- 20. Термостойкая варежка
- 21. Приспособление для отпаривания воротника
- 22. Вешалка с велюровым покрытием
- 23. Футляр для аксессуаров
- 22. Сумка MIE

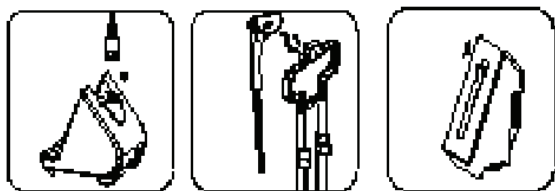
СБОРКА



Внимательно прочитайте инструкцию. Снимите упаковочный материал. Не включайте прибор, пока он не будет полностью смонтирован.



Вставьте телескопическую стойку до щелчка. Отогните крепление стойки и потяните ее вниз, затяните зажимы. Повторите тоже с верхними зажимами. Закрепите вешалку



Вставьте основание парового шланга в соответствующее гнездо на корпусе отпаривателя. Затяните крепление. Повесьте паровой утюжок на держатель



Наполните бак чистой холодной водой. Установите бак на корпус отпаривателя.

ВНИМАНИЕ! Рекомендуется использование дистиллированной воды. Использование любой другой воды (даже очищенной фильтрами) приводит к образованию накипи за счет отложения солей и минералов и может вызвать поломку.

ВНИМАНИЕ! Не используйте горячую воду.

Аппарат готов к использованию

ВНИМАНИЕ!

- 1) Всегда помещайте паровой утюжок на подвес после использования во избежание получения травм и ожогов.
- 2) Телескопическая стойка должна быть полностью выпрямлена во время использования для свободного выброса пара и предотвращения образования складок на шланге.
- 3) Не выдергивайте шланг с силой во избежание повреждений и утечки пара. Не используйте шланг для перемещения прибора.

ПОДГОТОВКА К РАБОТЕ И ЭКСПЛУАТАЦИЯ



Подсоедините отпариватель к электросети. Загорится красный индикатор рабочего состояния. Нажмите на педаль включения. Загорится жёлтый индикатор деликатного режима отпаривания.



Пар начнет выходить из парового утюжка примерно через 45 секунд. Нажмите на педаль включения повторно. Загорится зелёный индикатор максимального режима отпаривания. Выбирайте подходящий режим отпаривания в зависимости от типа ткани.

ПРИМЕНЕНИЕ ОТПАРИВАТЕЛЯ:

Возьмите за ручку и поднесите паровой утюжок к низу одежды. Пар будет проходить по внешней и внутренней поверхности ткани, разглаживая складки. Медленно, с легким нажимом скользите паровым утюжком вертикально, снизу вверх.

ВНИМАНИЕ! Не допускайте перегибов шланга.

1. Водите паровым утюжком снизу вверх по одежде и расправляйте ткань свободной рукой.
2. Повторите действия 2-3 раза в случае необходимости.
3. Занавески и портьеры можно отглаживать, не снимая.
4. Плотные ткани могут потребовать дополнительного отглаживания.
5. Чтобы убрать неподатливые складки, используйте досочку из термостойкого пластика.
6. Будьте осторожны, помещая одежду на вешалку. Слишком сильное нажатие может служить причиной деформации.

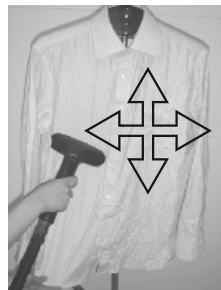
1) Пар высокой температуры может размягчить волокна ткани, но использование только пара не позволит выполнить тщательное отпаривание. Чтобы более эффективно отпарить одежду, вы должны приложить тянущее усилие для распрямления ткани. Возьмитесь за ткань рукой и потяните вниз. Замечание: поверхность ткани должна быть по возможности ровной.



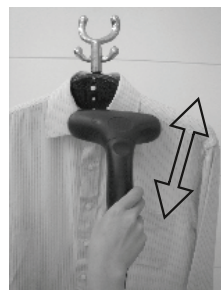
2) Затем приложите паровой утюжок к изделию и слегка прижмите. Водите паровой утюжок вниз и вверх, чтобы дать пару размягчить волокна ткани. Применяйте натягивающее усилие.



3) Отпаривая низ изделия, держите ткань крепко. Двигайте паровой утюжок влево и вправо, вниз и вверх. Остерегайтесь выходящего из утюжка пара.



4) Слегка прижмите воротник. Задержите паровой утюжок на кромке чуть дольше. Движение вверх-вниз.



5) Приложите небольшое усилие для выпрямления рукавов. Следует задержать паровой утюжок на кромке чуть дольше. Движение вверх-вниз.



АКСЕССУАРЫ

ВНИМАНИЕ! Не устанавливайте аксессуары во время подачи пара во избежание получения ожогов.

ВНИМАНИЕ! Опасайтесь прикосновения (или не хватайтесь поверхности) к поверхности парового утюжка во время работы, дождитесь полного остывания.

Ворсистая щетка

Щетка с мягкой щетинкой способствует глубокому проникновению пара в текстуру ткани. Используется так же для удаления пыли и ворсинок с одежды, для чистки ковров, обивки мягкой мебели и др.

Отключите аппарат от сети. Убедитесь, что паровой утюжок холодный. Приложите ворсистую щетку к поверхности парового утюжка и, слегка нажимая, зафиксируйте ее.

Снять ворсистую щетку можно только после отключения аппарата и полного остывания парового утюжка. Для этого, нажимая на фиксатор на верхней части щетки, потяните ее вперед.

Зажим для брюк

Зажим для брюк. Чтобы без труда сделать «стрелки» на брюках, достаточно поместить брючное полотно между зажимом и паровым утюжком и выполнять движения «вверх-вниз».

Отключите аппарат от сети. Убедитесь, что паровой утюжок холодный. Зажим для брюк закрепляется на паровом утюжке с помощью специального выступа на паровом утюжке

Снимается зажим для брюк только после отключения и полного остывания парового утюжка.

Сдвиньте зажим в обратном направлении и снимите с парового утюжка.

Досочка из термостойкого пластика

Используется при отпаривании как подкладка , чтобы не обжечься горячим паром и качественно отпарить труднодоступные места и места, требующие более тщательной паровой обработки (детали с вышивкой, стразами , пайетками, карманы и др.).

Щетка для бархата

Используется для чистки изделий из бархата.

Термостойкая варежка

Используется при отпаривании, что бы не обжечься горячим паром.

Приспособление для отпаривания воротника

Это приспособление из термостойкого материала, которое можно подкладывать под рюши, манжеты, оборки, кокетки, карманы и воротники для более качественного пропаривания труднодоступных частей одежды без риска обжечь руки горячим паром

Футляр для аксессуаров

Футляр прикрепляется к стойке отпаривателя, в него можно поместить дополнительные приспособления: две ворсистые щеточки с разной частотой ворса и зажим для стрелок на брюках. В этом футляре аксессуары будут всегда у Вас под рукой.

ОЧИСТКА И ХРАНЕНИЕ

Настоятельно рекомендуем выполнять эти процедуры раз в неделю.

1. Выключите прибор.
2. Вытащите вилку из розетки.
3. Оставьте прибор на 30 минут для охлаждения.
4. Отсоедините шланг и сложите стойку.
5. Вытащите, промойте холодной водой и просушите бак для воды.
6. Установите бак для воды обратно в отсек.
7. Оберните шланг вокруг стойки один раз. Поместите паровой утюжок на подвес.
8. Храните отпариватель в сухом месте

ВНИМАНИЕ! Производитель рекомендует использовать дистиллированную воду без примесей. Любая другая вода содержит соли и минералы, что приводит к образованию накипи в приборе. Не применяйте химические средства для очистки прибора, в том числе и средства для удаления накипи, кроме прямо указанных в настоящей инструкции. Не используйте жесткие абразивные очистители или жесткие металлические скребки для чистки. Ароматизированная вода для утюгов, умягчённая вода, вода из кулера, вода различной очистки и т.д. на уровне с водой из под крана приводят к засорению изделия и выводу из строя его узлов.

УСТРАНЕНИЕ НЕИСПРАВНОСТЕЙ

Перед тем как обращаться в сервисный центр, рекомендуем ознакомиться с таблицей ниже

Неисправность	Причина	Решение
Прибор не включается. Индикатор не горит.	Прибор не подключен к электрической сети.	Включить прибор в электросеть.
	Сломан прибор.	Обратитесь в сервисный центр.
Нет пара. Индикатор горит.	Засорен шланг подвода воды или ТЭН.	Очистите прибор от минеральных отложений и накипи, как написано в инструкции.
	Бак для воды пуст.	Заполните бак водой.
Посторонние шумы в шланге.	Конденсат в шланге.	Дайте прогреться паровому шлангу. Держите паровой шланг вертикально, чтобы конденсат стекал обратно.
Поток пара прерывается.	Минеральные отложения в приборе.	Если периодичность прерываний не более 1-2 секунд, то это нормально. Если более 4-5 секунд, очистите прибор от накипи и минеральных отложений, следуя инструкции.

РЕКОМЕНДОВАНО!

По вопросам ремонта прибора обращайтесь только в сертифицированный сервисный центр, адрес которого можно узнать на сайте

www.sc-grandmaster.ru

ТЕХНИЧЕСКИЕ ХАРАКТЕРИСТИКИ

Напряжение/Частота: 220-240В/50-60Гц

Общая мощность: 2250 Вт

Мощность утюжка отпаривателя: 500 Вт

Давление пара: 3,5 БАР

Паровой удар: 4,5 БАР

Производительность пара: 85 Г/МИН

Регулятор подачи пара: 2 РЕЖИМА

Объем резервуара для воды: 1,7 Л

Материал подошвы утюжка: НЕРЖАВЕЮЩАЯ СТАЛЬ

Размер подошвы утюжка: 14,5Х5,5 СМ

Система Антикапля: ЕСТЬ

Длина электрического шнура: 1,8 М

Длина парового шланга утюжка: 163 СМ

Температурный режим: 145° С

Автоматическая смотка шнура питания: ЕСТЬ

Автоматическое отключение: ЕСТЬ

Время ожидания готовности: 45 С

Индикатор готовности пара: ЕСТЬ

Индикатор завершения воды в бойлере: ЕСТЬ

Кнопка включения парогенератора с контрольным индикатором: ЕСТЬ

Продолжительность работы с паром, до новой заправки бойлера водой: 50 МИН

Дозалив: ЕСТЬ

Отверстие для промывки нагревательного элемента: НЕТ

Комплект для вертикального отпаривания: ЕСТЬ

Управление: ЭЛЕКТРОННОЕ

Колеса: ЕСТЬ

Тефлоновая насадка: НЕТ

Высота стойки (в рабочем виде): ОТ 80 ДО 160 СМ

Габариты прибора: 34Х23,5Х34 СМ

Наличие полки для белья: НЕТ

Размер упаковки: 47Х31Х42 СМ

Вес НЕТТО: 6,3 КГ

Вес БРУТТО: 7,8 КГ

Цвет: БЕЛЫЙ

ВНИМАНИЕ! Бытовые электрические приборы должны утилизироваться отдельно от прочих бытовых отходов. Пожалуйста, сдавайте их в точки сбора бытовых приборов на переработку, если таковые есть в вашем регионе. За более подробной информацией обратитесь к продавцу или в соответствующий местный орган управления.

ДОПОЛНИТЕЛЬНАЯ ИНФОРМАЦИЯ

Хранение

Технику рекомендуется хранить в помещении с нормальной влажностью и комнатной температурой в недосягаемом для детей месте.

Утилизация

Во избежание нанесения вреда окружающей среде или здоровью человека от неконтролируемого выброса отходов, устройство необходимо утилизировать отдельно от других отходов и/или надлежащим образом переработать для повторного использования. Для получения детальной информации о месте и способе экологически безопасной утилизации потребителям (пользователям) необходимо обратиться либо к продавцу данного устройства, либо в уполномоченные местные органы.

Товар сертифицирован. Информация об авторизованных сервисных центрах, гарантийный срок и срок службы техники указаны в гарантийной карточке. Более подробную и актуальную информацию о товаре Вы можете посмотреть на сайте www.sc-grandmaster.ru.

Продукция соответствует требованиям Технического регламента Таможенного союза ТР ТС 004/2011 «О безопасности низковольтного оборудования», Технического регламента Таможенного союза ТР ТС 020/2011 «Электромагнитная совместимость технических средств».



MAGIC STYLE

Modern Ironing Equipment

